

*КРАСНОЯРСКИЙ КРАЕВОЙ
КРАЕВЕДЧЕСКИЙ МУЗЕЙ*



Красноярский краевой краеведческий музей - один из старейших [музеев Сибири](#) и [Дальнего Востока](#), один из крупнейших музеев [России](#). Научно-методический центр для музеев [Красноярского края](#) и [Восточной Сибири](#), информационный и образовательный центр. Является членом Союза музеев России с [2002 года](#), представлен в [ИКОМ](#) России. В 2002 году был признан лучшим региональным музеем России. Победитель конкурса «Меняющийся музей в меняющемся мире» 2008 года. Выставочная площадь - 3,5 тысячи квадратных метров. Посещаемость - более 300 тысяч человек в год.

Нынешнее здание музея
выстроено в египтизирующем
стиле направления
историзм по проекту
известного
красноярского архитектора Л
еонида Александровича
Чернышёва (1875-1932).





Первый директор музея – (с 1889 по 1892 год) - краевед Павел Степанович Проскуряков.



В настоящее время директор - Валентина Михайловна Ярошевская (член Президиума Союза музеев России).

Красноярский краевой краеведческий музей - один из старейших [музеев Сибири](#) и [Дальнего Востока](#), один из крупнейших музеев [России](#). Научно-методический центр для музеев [Красноярского края](#) и [Восточной Сибири](#), информационный и образовательный центр. Является членом Союза музеев России с [2002 года](#), представлен в [ИКОМ](#) России. В 2002 году был признан лучшим региональным музеем России. Победитель конкурса «Меняющийся музей в меняющемся мире» 2008 года. Выставочная площадь - 3,5 тысячи квадратных метров. Посещаемость - более 300 тысяч человек в год.

ИСТОРИЯ МУЗЕЯ

Заседание Красноярской городской думы об открытии Городского общественного музея и библиотеки состоялось 7 февраля 1889 года.

Музей был открыт 12 (24) февраля 1889 года. Основатели красноярского музея - Иннокентий Алексеевич Матвеев и его супруга Юлия Петровна Матвеева (дочь купца [Петра Ивановича Кузнецова](#)) - представители местной интеллигенции.



Иннокентий Алексеевич Матвеев



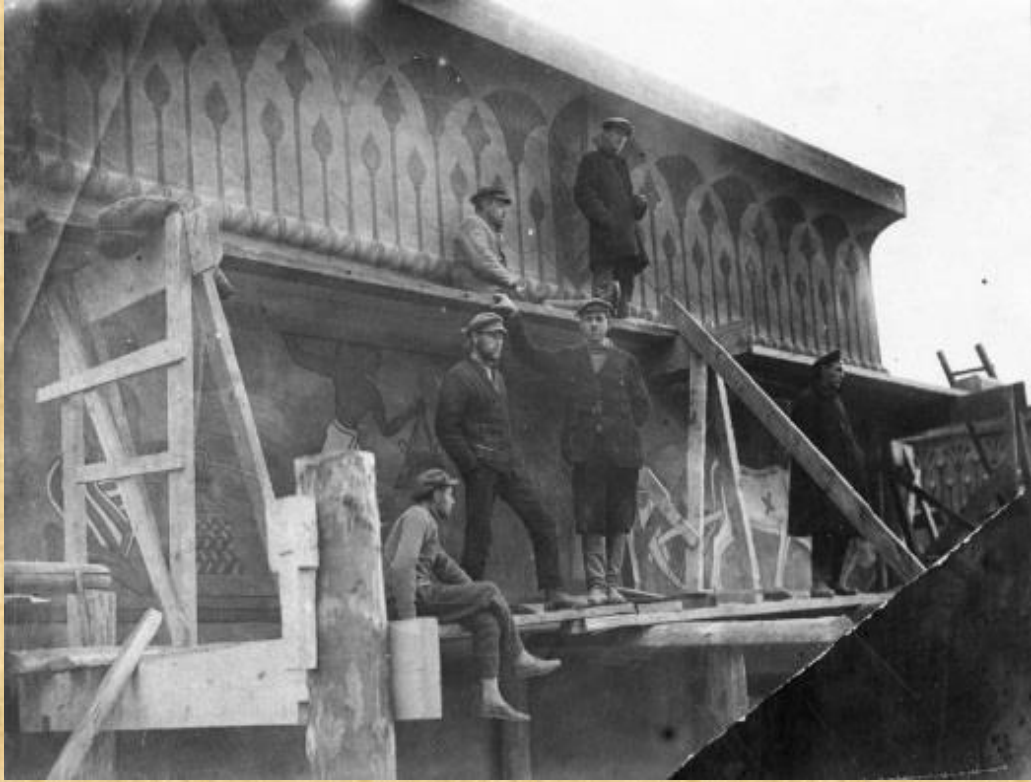
Юлия Петровна Матвеева

Первоначально музей находился в усадьбе [Крутовских](#), по современному адресу: улица Каратанова, дом 11. Позднее музей переехал на второй этаж [Гостиных рядов](#) на [Старобазарной площади](#).

В 1912 году городская Дума Красноярска создала комитет по постройке здания краеведческого музея. Для строительства выбрали проект Чернышёва.

Леонид Александрович согласился безвозмездно проектировать здание и контролировать ход работ. Строительство началось весной 1914 года, после назначения на должность губернатора [Енисейской губернии](#) [Ивана Ивановича Крафта](#).

Из-за начала [Первой мировой войны](#) здание осталось недостроенным. В нём долго располагались казармы, а в 1920 году — военный [госпиталь](#). В том же 1920 году при окурировании помещений серой недостроенное здание сгорело. Ремонт начался лишь в 1927 году. Здание музея было окончательно достроено только в 1929 году.



С 1930 года экспозиция и фонды музея располагаются в ныне существующем чернышёвском здании. Во время Великой Отечественной войны экспозиции были свёрнуты; в здании размещалось [Управление Северного морского пути](#). В 1987—2001 годах проводилась масштабная реконструкция музея. С северной стороны построено современное фондохранилище. В 2013 году фасады музея отреставрировали по оригинальному проекту.



НАЗВАНИЕ МУЗЕЯ

В октябре 1903 года Городской общественный музей был передан в ведение Красноярского подотдела Восточно-Сибирского отдела Императорского Русского географического общества.

В 1920 году музей передан Наркомату просвещения. Название изменилось на «Государственный музей Приенисейского края».

После образования Красноярского края в 1935 году музей изменил название на Красноярский краеведческий музей.

ЭКСПОЗИЦИИ

В [1892 году](#) фонд музея насчитывал 10136 предметов. В настоящее время (на 1 января 2019 года) фонды музея насчитывают более 700 000 единиц хранения - крупнейшее музейное собрание за Уралом.

Экспозиция отражает историю огромного региона с древнейших времён по настоящее время. Основа её - археологические (более 35 тыс. единиц хранения), палеонтологические (полный скелет [мамонта](#), единственный в России скелет [стегозавра](#), реконструкция [шерстистого носорога](#) и др.), художественные (более 10 тыс. единиц хранения), церковного искусства, этнографические, естественнонаучные коллекции мирового значения; письменные источники и рукописи, письменные документы; архив, библиотека, эпистолярное наследие декабристов, оружие, фонды [В. И. Сурикова](#), [В. П. Астафьева](#) и многое другое.









Помимо прочих, в архиве музея имеются любопытные экспонаты, такие, как автограф [Наполеона](#) и автограф [Григория Распутина](#).

Коллекции музея послужили основой для создания новых культурных объектов: Государственной универсальной научной библиотеки Красноярского края (1935), [музея-усадьбы В. И. Сурикова](#) (1948), [Красноярского государственного художественного музея им. В. И. Сурикова](#) (1957). Часть коллекций музеев передал в [Пушкинский Дом](#) (1928), Зоологический музей АН СССР (Ленинград, 1934), [Тувинский музей](#) (1941). При участии сотрудников краевого музея создавались такие крупные музеи, как [Государственный историко-этнографический музей-заповедник «Шушенское»](#), Красноярский культурно-исторический музейный комплекс.

Экскурсии в музее ведутся на четырёх языках (русский, английский, немецкий, французский).

ФИЛИАЛЫ

Литературный музей (ул. Ленина, 66). Открыт 6 июня 1997 года. Представляет из себя салон, библиотеку, дискуссионный зал, книжную лавку, кафе. В собрании уникальные изобразительные, письменные источники, документы, фотографии, плакаты, афиши, автографы писателей и поэтов XIX-XX века, редкие книги и журналы XIX-XX веков.



Музей-усадьба Г. В. Юдина (ул. Мелькомбинатская, 2/1). 2 декабря 2014 года состоялось торжественное открытие Музея-усадьбы Г. В. Юдина (бывший Мемориальный музей В. И. Ленина) с новой экспозицией «Библиотека Г. В. Юдина. История. Судьбы. Традиции». Основа музея - собрание книг bibliофила [Геннадия Васильевича Юдина](#) (1840-1912). Большая часть собрания (81 тысяча книг) была продана в 1906 году в [США](#). В 1907 году она составила ядро славянской части Вашингтонской [Библиотеки Конгресса](#) США. В структуру Музея-усадьбы входит «Библиотека музеев России», созданная по инициативе Красноярского краевого краеведческого музея и патронируемая самыми влиятельными общественными музейными организациями - Союзом музеев России и ИКОМ России. Библиотека музеев России продолжает российские bibliофильские традиции, достойным представителем которых является Г. В. Юдин.



Пароход «Св. Николай» (пл. Мира, 1а).

Уникальный памятник истории и техники, построен в 1886 году, принадлежал крупному сибирскому промышленнику И. М. Сибирякову и был самым быстроходным по тем временам судном на Енисее. На этом пароходе в 1891 году, возвращаясь из путешествия на Восток, совершил краткую поездку цесаревич Николай, будущий император России Николай II. В 1897 году В. И. Ульянов (Ленин) и его соратники Г. М. Кржижановский и В. В. Старков отправились на этом пароходе в Минусинск, к месту ссылки.





Мемориальный дом-музей В. П. Астафьева в посёлке Овсянка. Мемориальный комплекс возведен на средства некоммерческой организации «Благотворительный фонд А. Хлопони́на». В него входят дом-музей В. П. Астафьева (2002) и музей повести «Последний поклон» (2004).

В КИНЕМАТОГРАФЕ

Красноярский краеведческий музей снят в художественном фильме «[Алый камень](#)» (Киностудия им. Горького, 1986). В фильме есть кадры с фасадом музея, интерьерами некоторых залов и экспонатов. По сценарию, один из главных героев фильма - Степан Егорышев, случайно зайдя в музей, находит там информацию про человека, которого он ищет - геолога Матвея Строганова.

В 1983 году о пароходе «Св. Николай» Красноярской киностудией снят документальный фильм «На вечной стоянке».

